



PANTHEON MF

za večja proizvodna podjetja

Odkrijte potencial vaših podatkov.



Spoznajte, kako lahko PANTHEON pomaga poslovanju vašega podjetja.

1. Prednosti PANTHEON MF (Manufacture)
2. Vsebine in funkcionalnosti
3. ZEUS - poslovna inteligenca in analitika
4. Pomoč in podpora PANTHEON uporabniku
5. Cene in pogoji

Kaj je PANTHEON?

Celovita rešitev za vsa področja poslovanja

PANTHEON MF je poslovni informacijski sistem za večja proizvodna podjetja. Podpira vse procese v podjetju, od računovodstva do kadrov, za potrebe proizvodnje pa ima razvite dodatne funkcionalnosti, s katerimi podjetja učinkovito planirajo, vodijo in analizirajo svojo proizvodnjo.

Številne proizvodnje imajo specifične procese in posebne zahteve. Njim je namenjen sistem odprte kode ARES, kjer se PANTHEON MF naknadno prilagodi podjetju. Dodatno širino nudijo nadgradnje Datalab razvojnih partnerjev, direktorska analitika ZEUS pa poskrbi za optimalno vodenje podjetja.

Dodatna prednost je podpora uporabniku, ki se začne pri sami implementaciji sistema in se nadaljuje skozi vsa leta poslovanja - PANTHEON ima partnerje v 8 državah JV Evrope. Sedež podjetja je v Sloveniji, podružnice na Hrvaškem, v Bosni in Hercegovini, Srbiji, v Črni gori, Makedoniji ter v Bolgariji.

Prednosti vpeljave poslovno informacijskega sistema v podjetje so:

- večja preglednost in obvladljivost poslovnih procesov,
- razbremenitev finančno računovodske službe,
- prehod na elektronsko brezpapirno poslovanje,
- lažje izmenjevanje podatkov med različnimi subjekti,
- sistem za analitiko poslovanja,
- možnost integracije s spletnimi trgovinami in spletnimi bankami,
- enostavno širjenje poslovanja (tudi v tujino).



Hiter dostop do informacij

PANTHEON-ov uporabniški vmesnik uporabnikom omogoča hiter dostop do ustreznih podatkov, zato je delo hitrejše in bolj učinkovito. Ročno vnašanje podatkov je zmanjšano do največje možne mere, kar zmanjša možnost napak.

Z iskalnim poljem na namizju lahko hitro najdete določen dokument, subjekt ali karkoli drugega. Hitro dostopne informacije iz poslovanja izboljšajo vaše poslovne odločitve.

Poslovni program za srednje velika in večja podjetja

PANTHEON MF je namenjen večjim proizvodnim podjetjem, ki želijo celovito podpreti svoje poslovne procese.

Velika prednost PANTHEON MF licence je ugodna cena ter podpora uporabniku, ki se začne pri sami implementaciji sistema in se nadaljuje skozi vsa leta poslovanja. S PANTHEON-om ne boste nikdar sami.

PANTHEON MF ima naslednje funkcionalnosti:



Blago

- izdaja računov
- prejem računov
- skladišče in zaloga
- prenosi
- inventura in sprememba cen
- trgovske evidence

DDV

- knjiga prejetih računov
- knjiga izdanih računov
- knjiga danih in prejetih avansov
- avtomatski obračun DDV

Računovodstvo

- glavna knjiga
- avtomatsko knjiženje
- ročno knjiženje
- bilance
- elektronsko poročanje državnim institucijam

Servis

- prejem in izdaja reklamacij
- reklamacije kupcev
- reklamacije dobaviteljem
- servisni nalogi

Kadri

- kadrovska evidenca
- strokovno izpopolnjevanje
- nagrade
- zaščita pri delu
- evidenca napredovanja in zaposlovanja

Potni nalogi

- obračun potnih nalogov
- šifranti (relacija, dnevnic)
- obračun v različnih valutah
- evidenca računov potnih stroškov

Proizvodnja

- obdelava delovnih nalogov
- kosovnice z alternativami
- spremljanje dela in integracija s plačami
- enostavna proizvodnja
- analitika v proizvodnji
- terminiranje
- planiranje

Finance

- obresti
- evrski plačilni promet
- devizni plačilni promet
- kompenzacije
- blagajna

Plače

- obračun plač
- različni tipi zaposlitve
- zgodovinski podatki parametrov plač
- zakonski obrazci
- samodejno kniženje v glavno knjigo

Osnovna sredstva

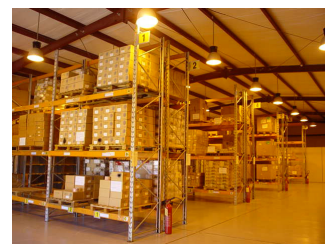
- evidenca osnovnih sredstev
- evidenca drobnega inventarja
- knjigovodska amortizacija
- davčna amortizacija
- obračuni

Funkcionalnosti PANTHEON-a MF - 1

Blago

PANTHEON MF v meniju Blago:

- združuje **prevzem in izdajo računov, medskladiščne prenose, materialno knjigovodstvo in spremljanje zalog**. Za potrebe maloprodaje pa je v program vključen tudi modul POS. Že po kratkem pregledu opravih sposobnosti posameznih funkcij je razvidno, da je podprta še tako zahtevna trgovina ali proizvodna organizacija. Informacije o blagovnih pretokih lahko spremljamo celo do posamezne enote.
- Popolnoma prilagodljiv mehanizem spremljanja posameznega kosa ter možnost šifriranja s **serijskimi številkami** podpira tudi najstrožje standarde sledljivosti.
- V programu je tudi mogoče oblikovati dokumente **spremembe cen**. Le-ti se lahko oblikujejo ročno za posamezne izdelke, skupinsko ali pa neposredno iz samih dokumentov prevzemov in izdaj.
- Pri materialnem knjigovodstvu moramo omeniti možnost spremljanja **komisijskega poslovanja**, za samodejni zajem pa so pripravljeni tudi **inventurni popisi**, ki jih lahko zaradi enostavnosti vršimo pogosteje.
- DataLab PANTHEON omogoča tudi **periodično fakturiranje**; v programu nastavimo, kaj in komu želimo zaračunati v rednih časovnih intervalih (npr. najemnino ali naročnino), program pa poskrbi za generiranje računov.
- Za potrebe **Intrastat poročanja** je v programu vgrajena avtomatika oblikovanja poročil, ki se lahko oddajajo neposredno na CURS oz. SURS preko aplikacije ZZiNet.
- Spremljanju **stroškovnih nosilcev** je namenjen istoimenski modul. Omogoča povezovanje prejetih in izdanih računov, potnih nalogov, plač, neposrednih stroškov ... Je idealno orodje za inženiring podjetja ter organizacije z ABC-metodologijo spremljanja stroškov, saj vsak posel vsebuje svojo mikrobilanco.
- V modulu Blago samodejno spremljamo tudi **evidence DDV**.



DDV

PANTHEON omogoča tudi spremljanje davčnih evidenc v skladu z veljavno zakonodajo.

Davčne knjige se v programu oblikujejo samodejno glede na podatke, ki smo jih predhodno vnesli v modul Blago. Podatki se v davčne evidence ustrezno uvrščajo glede na izbrano davčno stopnjo in način nabave oz. prodaje, s tem mislimo na domačo oz. tujo nabavo ali na prodajo končnim kupcem ... V knjige računov spadajo: knjige izdanih računov in prejetih avansov za domače izdaje in EU ter knjige prejetih računov in danih avansov za domače nabave, EU in uvoz. Tu pa je tudi posebna evidenca 85. a-člena oz. obrazcev PE-7 in PE-17, ki se prav tako oblikujeta samodejno glede na predhodno vnesene podatke v modulu Blago.

Davčne knjige lahko za potrebe različnih analiz in kontrol izpisujemo tudi za obdobje, ki je različno od davčnega, npr. za en teden, za posameznega partnerja, oddelek ...

Tudi **obračun DDV (DDV-O)** se v programu oblikuje samodejno. Lahko ga izpišemo neposredno iz programa ali pa izvozimo v sistem eDavki. V programu je omogočeno tudi samodejno oblikovanje Priloge DDV-O. Ko obračun DDV pošljemo na davčni urad, v programu zaklenemo davčno obdobje, kar pomeni, da za to obdobje popravki v programu niso več mogoči. Tako oblikovan DDV-O se v programu poknjiži samodejno.

Davčni zavezanec, ki dobavlja blago drugemu davčnemu zavezancu ali pravni osebi, ki je identificirana za namene DDV v drugi državi članici Unije, mora dobave blaga v Uniji izkazati v **rekapitulacijskem poročilu** oz. na obrazcu RP-O, ki se v programu prav tako oblikuje samodejno. Za popravljanje podatkov iz predhodnih obdobj je na voljo vnosna tabela, kamor vnesemo podatke neposredno.



Zakonsko osveževanje in skladnost z mednarodnimi standardi

Uporabniki PANTHEON-a imajo s sklenitvijo osveževanja pravico do nadgradnje vseh sprememb, dopolnitev, popravkov, izboljšav, zakonskih sprememb, ki se v PANTHEON-u sproti in skladno z zakonskimi zahtevami samodejno mesečno dograjujejo. Skladnost PANTHEON-a z zakonodajo in s slovenskimi računovodskimi standardi (SRS) je bila preverjena in potrjena s strani zunanje revizije poslovno-informacijskega sistema PANTHEON, ki je tako dobil potrdilo o skladnosti s SRS.

Funkcionalnosti PANTHEON-a MF - 2

Računovodstvo

PANTHEON računovodstvo podpira **glavno knjigo** s saldakonti ter omogoča samodejno in ročno knjiženje poslovnih dogodkov. Večina vknjižb se oblikuje samodejno po prednastavljenih predlogah. Računovodske pomožne knjige so popolnoma integrirane v glavno knjigo, brez podvojenega vnosa podatkov. Knjiženje pa dodatno olajša uporaba delilnih ključev po predhodno nastavljenih predlogah.

V program je že vključen osnovni kontni plan, seveda pa ga je mogoče dopolnjevati in spreminjati, prav tako tudi prednastavljene predloge samodejnih knjiženj.

V meniju »**Bilance**« lahko s prednastavljenimi predlogami in formulami pripravimo različne vrste izpisov Bilance stanja in Izkaza poslovnega izida po različnih obdobjih, oddelkih in stroškovnih nosilcih ter s primerjavo predhodnih obdobj, v domači in tuji valuti.

- Zelo uporaben je meni »**Kontrolni izpisi**« samodejnih knjiženj in neizravnanih temeljnic, iz katerih lahko računovodstvo spozna neusklajene vknjižbe. Prav tako program podpira tudi zapiranje razredov 4 in 7 po oddelkih in stroškovnih nosilcih ter samodejno pripravo temeljnica za knjiženje v glavno knjigo. V meniju »Zaključek leta« se prav tako samodejno oblikujeta zaključna in otvoritvena temeljnica.
- Računovodski program podpira tudi »**Poročilo Banki Slovenije**« o kratkoročnih terjatvah in obveznostih iz poslovanja z nerezidenti.
- Novost v PANTHEON-u so **konsolidirani računovodski podatki**, ki nudjo podporo uskupinjevanju računovodskih podatkov.



Proizvodnja

PANTHEON obvladuje vse procese enostavne proizvodnje ter proizvodnje s planiranjem in terminiranjem.

Obdelava delovnih nalogov

Programsko okno Obdelava delovnih nalogov je izhodiščno okno za krmiljenje proizvodnje, v katerem je tudi pregledna specifikacija podatkov o proizvodnih delovnih nalogih. Za boljšo preglednost in zanesljiv nadzor procesa izvajanja delovnih nalogov je pomembna karakteristika status delovnega naloga, ki natančno definira osnovne karakteristike trenutnega stanja delovnega naloga v procesu realizacije, od stopnje odpiranja pa do trenutka zapiranja DN. Status delovnega naloga običajno postopno napreduje po stopnjah od Načrtovan, Odprt, Rezerviran, Razpisan, V delu, Delno zaključen in Zaključen. Zaradi boljše preglednosti so za vsak status delovnih nalogov uporabljene barvne označbe.

Za / DN	DN	Časovna tabela	Povezane dokumente
0	07-6H0-000014	SH0	20.7.2007
6	07-6H0-000011	SH0	4.4.2007
7	07-6H0-000012	SH0	4.4.2007
7	07-6H0-000013	SH0	19.7.2007
8	07-6H0-000013	SH0	4.4.2007
9	07-6H0-000014	SH0	4.4.2007
10	07-6H0-000015	SH0	4.4.2007
11	07-6H0-000016	SH0	4.4.2007
12	07-6H0-000017	SH0	11.5.2007
13	07-6H0-000018	SH0	11.5.2007
15	07-6H0-000019	SH0	19.7.2007
16	07-6H0-000011	SH0	11.5.2007
17	07-6H0-000012	SH0	11.5.2007
18	07-6HP-000001	SP0	4.4.2007
19	07-6HP-000002	SP0	4.4.2007
20	07-6HP-000003	SP0	11.5.2007
21	07-6HP-000004	SP0	11.5.2007

Nekatere prednosti:

- vnos opravljenega dela po delavcih
- količinske in stroškovne analize opravljenega dela
- vnos podatkov o izdelanih izdelkih in prevzem na skladišče
- kombiniran prevzem, ki omogoča povratne izjave materiala in poročanja opravljenega dela po normativnih podatkih delovnega naloga
- hiter množičen vnos materialnih transakcij izdaje materialov iz skladišč na različne delovne naloge
- množičen vnos podatkov o opravljenem delu (tudi po delavcih)
- predaja izdelkov z različnih delovnih nalogov v skladišča izdelkov

Funkcionalnosti PANTHEON-a MF - 3

Proizvodnja

Kosovnice z alternativami

Oblikovanje osnovnih kosovnic je ključna dejavnost v definiranju podatkov za načrtovanje in izvajanje proizvodnega procesa. Osnovna kosovnica je tudi izhodišče za oblikovanje planskih in proizvodnih kosovnic, ki se urejajo na podoben način kot osnovna kosovnica. Najnižja raven kosovničnih modulov so nabavljeni materiali (deli, sestavine), najvišje so končni izdelki, vmesne ravni pa so polizdelki. Ob tem pa je treba upoštevati tudi, da se lahko kosovnična struktura prilagaja spremembam poslovnega procesa.

Alternative kosovnic so tako namenjene planiranju in terminiranju proizvodnje, saj z alternativo predpostavimo čas izdelave in optimalno pokritost proizvodnje.

Spremljanje dela in integracija s plačami

Z izbiro Analiza opravljenega dela na meniju Proizvodnja lahko izvajamo kompleksne analize na podatkih o opravljenem delu. Analiza opravljenega dela omogoča večstrukturalne analize podatkov in njihove izpise, pri čemer podatke lahko izbiramo na podlagi nastavljenih kriterijev.

Analize, ki so na voljo:

- Sumarno po delavcih
- Sumarno po operacijah
- Sumarno po resursih
- Sumarno po oddelkih

DN	Pos. št.	Delavec	Datum	O. št.	O. Naziv	V. Znak	Konec	Vozik. VZ	Tip. Izv.	Pos. št. Prod.	
07-040-000007	11	D. NOVAK, JANEZ	11.05.2007	OPERACIJA MF 01	Operacija MF 01	0	11.05.2007 00:00:00	11.05.2007 00:00:00	DDR	Fr	0,00
07-040-000007	11	D. DAVIČNIK, NATAŠA	11.05.2007	OPERACIJA MF 01	Operacija MF 01	0	11.05.2007 00:00:00	11.05.2007 00:00:00	DDR	Fr	0,50
07-040-000007	11	D. TOŠI, NEKO	11.05.2007	OPERACIJA MF 01	Operacija MF 01	0	11.05.2007 00:00:00	11.05.2007 00:00:00	DDR	Fr	0,30
07-040-000007	11	D. NOVAK, JANEZ	11.05.2007	OPERACIJA MF 01	Operacija MF 01	0	11.05.2007 00:00:00	11.05.2007 00:00:00	DDR	Fr	0,10
07-040-000007	11	D. FORD, ALAN	11.05.2007	OPERACIJA MF 01	Operacija MF 01	0	11.05.2007 00:00:00	11.05.2007 00:00:00	DDR	Fr	0,36
07-040-000007	15	D. NOVAK, JANEZ	11.05.2007	OPERACIJA MF N 02	Operacija MF N 02	2	11.05.2007 00:00:00	11.05.2007 00:00:00	DDR	Fr	2,00
07-040-000007	15	D. DAVIČNIK, NATAŠA	11.05.2007	OPERACIJA MF N 02	Operacija MF N 02	2	11.05.2007 00:00:00	11.05.2007 00:00:00	DDR	Fr	0,50
07-040-000007	15	D. TOŠI, NEKO	11.05.2007	OPERACIJA MF N 02	Operacija MF N 02	2	11.05.2007 00:00:00	11.05.2007 00:00:00	DDR	Fr	0,30
07-040-000007	15	D. FORD, ALAN	11.05.2007	OPERACIJA MF N 02	Operacija MF N 02	2	11.05.2007 00:00:00	11.05.2007 00:00:00	DDR	Fr	0,05
07-040-000007	15	D. NOVAK, JANEZ	11.05.2007	OPERACIJA MF N 02	Operacija MF N 02	2	11.05.2007 00:00:00	11.05.2007 00:00:00	DDR	Fr	0,10
07-040-000007	15	D. ABERNETHY	05.07.2007	OPERACIJA MF N 02	Operacija MF N 02	2			DDR	Fr	2,00
07-040-000007	15	D. NOVAK, JANEZ	04.04.2007	OPERACIJA MF 01	Operacija MF 01	0	04.04.2007 00:00:00	04.04.2007 00:00:00		Fr	2,00
07-040-000007	15	D. ABERNETHY	04.04.2007	OPERACIJA MF 01	Operacija MF 01	0	04.04.2007 00:00:00	04.04.2007 00:00:00		Fr	0,50
07-040-000008	17	D. DAVIČNIK, NATAŠA	11.05.2007	OPERACIJA MF N 02	Operacija MF N 02	0	11.05.2007 00:00:00	11.05.2007 00:00:00		Fr	1,00
07-040-000008	20	D. DAVIČNIK, NATAŠA	11.05.2007	OPERACIJA MF N 02	Operacija MF N 02	0	11.05.2007 00:00:00	11.05.2007 00:00:00		Fr	1,00
07-040-000011	17	D.	19.07.2007	OPERACIJA MF 01	Operacija MF 01	0	19.07.2007 00:00:00	19.07.2007 00:00:00	DDR	Fr+Ta+Zp	1,00
07-040-000011	17	D.	20.07.2007	OPERACIJA MF 01	Operacija MF 01	0			DDR	Fr	2,00
07-040-000011	20	D. ABERNETHY	19.07.2007	OPERACIJA MF N 02	Operacija MF N 02	0	19.07.2007 00:00:00	19.07.2007 00:00:00	DDR	Fr+Ta+Zp	1,00
07-040-000011	20	D. ABERNETHY	20.07.2007	OPERACIJA MF N 02	Operacija MF N 02	0			DDR	Fr	2,00
07-040-000001	15	D. DAVIČNIK, NATAŠA	11.05.2007	ANALIZA	Preračunavanje	0	11.05.2007 00:00:00	11.05.2007 00:00:00	DDR	Fr+Ta+Zp	2,00

Predkalkulacije, pokalkulacije ter analize

S **predkalkulacijo** okvirno izračunamo ceno izdelkov, ki jih izdelujemo in sestavljamo v proizvodnem procesu, po podatkih iz osnovnih kosovnic, kjer so določene količine predvidenih (normativnih) neposrednih potroškov materiala in dela.

Predkalkulacije izkazujejo strukturo stroškov vseh nivojev po globini kosovnic, izraženo s skupnim stroškom in izdelek vgrajenega materiala in dela.

V predkalkulacijo lahko vključujemo tudi samo nekatere vrste materialnih sredstev in tako oblikujemo delne kalkulacije izdelkov, ki vsebujejo samo nekatere vrste materialov ali dela. Cene materialov in dela se lahko določijo po različnih merilih neposredno pri izvajanju predkalkulacije, lahko pa se povzamejo nastavitve, ki izhajajo iz opredeljene poslovne pogodbe proizvodnje, omogočene pa so tudi simulacije različnih cen. Razčlenjena predkalkulacija nekega identa prikazuje specifikacijo izdelavnih stroškov po vsej globini kosovnične strukture tega identa.

V ozadju spremljanja poteka realizacije delovnih nalogov proizvodne aplikacije DataLab PANTHEON™ poteka tudi **pokalkulacija dejanskih izdelavnih stroškov izdelkov na delovnih nalogih**. Te dejanske stroške na osnovi porabljenega materiala in opravljenega dela vsebujejo izdelki, ko se prevzemajo z delovnih nalogov v skladišča. Višina in način izračuna stroškov pa sta odvisna od nastavitve vrst dokumentov delovnih nalogov. Na voljo je več vrst pokalkulacij, tako detajlnih kot sumarnih.

Poleg pokalkulacij so v programu na voljo tudi **analize delovnih nalogov** in z njim povezanih dokumentov. Med analizami tako najdemo analize stanja delovnih nalogov, stanja izdajnic in prevzemnic, nedovršeno proizvodnjo in izpise povezanih dokumentov. Vse analize lahko izvajamo po različnih kombinacijah meril.

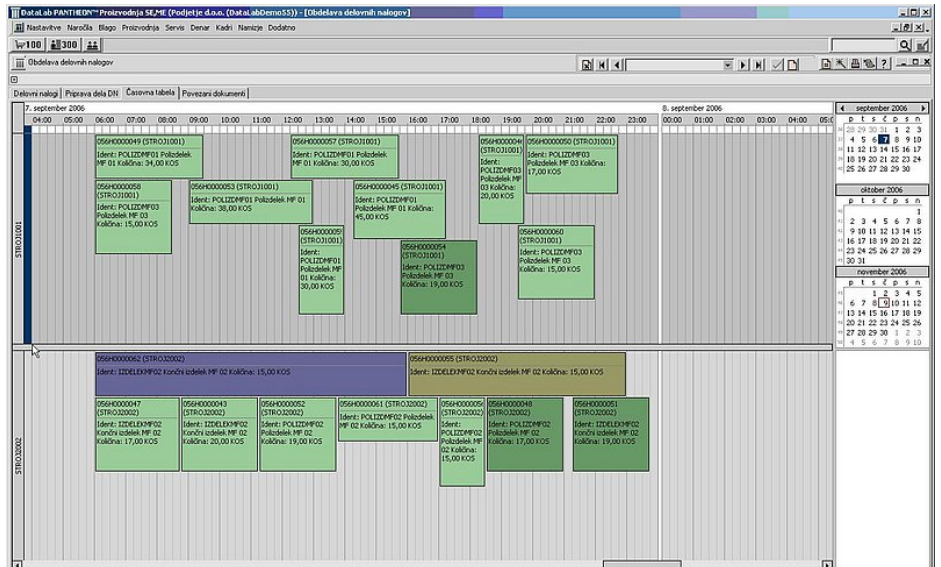
Funkcionalnosti PANTHEON-a MF - 4

Proizvodnja

Terminiranje

Terminiranje v PANTHEON MF je podrobna terminska razdelava in usklajevanje rokov izdelave ter obvladovanje proizvodnih virov.

Terminiranje izvajamo iz operativnih proizvodnih načrtov ob upoštevanju podatkov kosovnic, predvsem iz tehnoloških postopkov izdelave delovnih operacij. Lahko se odločimo tudi za bolj enostavne načine terminiranja proizvodnje, kot so terminiranje po vodilnih časih ali dnevni količinah. Oba načina zahtevata manj vhodnih podatkov, ob čemer pa še vedno omogočata terminiranje materialnih potreb in potreb po virih.



Kasneje lahko preko terminskega materialnega planiranja kreiramo delovne naloge, za kar imamo na obdelavi DN na voljo nekaj orodij, s katerimi določimo vrstni red izvajanja DN in nazadnje ta vrstni red prikažemo preko Gantograma, kjer lahko še ročno s pomočjo določimo termine DN na mikroravni.

Materialno in časovno planiranje

Osnovna cilja sta **načrtovanje in doseganje rokov izdelave** ter načrtovanje in optimalno izkoriščanje proizvodnih virov.

PANTHEON MF je za planiranje proizvodnje programsko tako organizirana, da omogoča različne pristope planiranja za različne tipe proizvodnje. Od posamične in maloserijske pa do velikoserijske in množinske ter procesne proizvodnje, po principu izdelave za znanega kupca ali pa izdelave na zalogo. Ustreza enostavnim kot tudi zelo strukturiranim proizvodom in kombiniranim izdelavnim procesom.

Funkcionalnost procesa planiranja v PANTHEON-u omogoča večnivojsko, **tako parcialno kot celovito planiranje**. Osredotoča pa se predvsem na srednjeročno, operativno planiranje in fino kratkoročno terminiranje proizvodnje.

	Čas	Kaj planiramo?	Kdo planira?
Dolgoročno planiranje	Leta	Proizvodne skupine (npr. vsi tovarnjaki)	Poslovodstvo naredi dolgoročni načrti vključuje proizvodne resurse, tovarne, glavne dobavitelje, nove tehnologije in procese
Srednjeročno planiranje (agregirano planiranje)	6-18 mesecev	Proizvodne družine (npr. vsi tovarnjaki modela XY)	Vodje produktov in navedijo načrte za zaposlovanje, zaloge, stroje, dobavitelje, ...
Glavni proizvodni plan (Master Production Schedule)	Nekaj tednov	Produkti (npr. 150 tovarnjakov modela XY)	Vodje proizvodnje načrtujejo koliko in kdaj potrebujemo materiale in resurse
Delovni nalogi in druga delovna dokumentacija (razpis iz pozicij plana)	Dnevi	Vse surovine, polizdelki, resursi in delo, potrebno za izdelavo 150 tovarnjakov	Vodje proizvodnje načrtujejo kako sebo proizvodnja odvija, menjave orodij, delovne razpore, ...

Pozicije plana lahko vnašamo ročno ali s prenosi planskih pozicij preko orodij recimo iz naročil kupcev, iz proizvodnje, iz drugih planov kakor tudi iz terminskega materialnega plana.

Terminsko materialno planiranje omogoča **preračun bruto ali neto materialnih potreb za obdobje določenega plana**, ob upoštevanju zaloge, predvidene porabe in proizvodnje, pri čemer je, odvisno od nastavitve, možno upoštevati tudi termine.

Planiranje kapacitet omogoča **preračun potrebnih kapacitet določenega plana**, v primerjavi z razpoložljivimi kapacitetami delovnih virov. V programskem oknu je več panelov za različne preglede potrebnih kapacitet in razpoložljivih delovnih virov. Program omogoča tudi različne izpise obremenitve kapacitet delovnih virov za realizacijo plana.

Funkcionalnosti PANTHEON-a MF - 5

Servis

Modul Servis je namenjen podjetjem, ki v okviru svojega poslovanja opravljajo tudi servisno dejavnost ali dajejo za prodane izdelke garancijo. Značilno za servis je, da morajo biti prometi prevzemov in izdaj izravnani. Kolikor kosov smo prejeli, moramo tudi izdati, zamenjati z drugimi ali zapreti z izdanimi oz. prejetimi dobropisi in obratno. Zato je za servisno dejavnost preddefinirano **Skladišče reklamacij**, na katerem vodimo zalogo količinsko in vrednostno.

Za spremljanje **reklamacij kupcev** imamo v programu na voljo tudi **Servisni nalog**, kjer na enem mestu v servis prevzamemo reklamirano blago, ga po popravilu izdamo nazaj, zamenjamo z drugim izdelkom ali zapremo z dobropisom. Program ob prevzemu reklamiranih izdelkov v servis tudi preverja, ali je kupec res kupil neki izdelek pri nas, s katerim dokumentom in ali je izdelek še v garanciji. Ob tem imamo glede na to, ali so artikli še v garanciji ali ne, v programu možnost zaračunljivega ali nezaračunljivega vračila reklamiranih izdelkov kupcu.

Spremljanje **reklamacij dobaviteljem**, torej izdelkov, ki jih pošljemo dobaviteljem nazaj v reklamacijo, pa poteka preko dokumentov izdaje reklamiranih izdelkov dobavitelju, ki jih nato prejmemo nazaj s prevzemom oz. v primeru prejetega dobropisa s strani dobavitelja reklamacijo zapremo.

Pregled odprtih oz. zaprtih reklamacijskih zahtevkov tako kupcev kot dobaviteljev in njihovo vsebino pa najdemo v obračunu modula Servis.

Finance

V **financah** lahko v PANTHEON-u spremljamo ves plačilni promet in spremljamo ključne kazalce poslovanja. Priprava bilančnih poročil je hitra in enostavna, podprto je tudi celotno elektronsko poslovanje z drugimi podjetij (B2B), državno upravo (B2G) in bankami (B2Bank).

Funkcionalnosti:

- Kompenzacije, obresti, izterjave, gotovinski in devizni plačni promet
- Osnovna sredstva, inventura in amortizacija
- Budžetiranje, statistika finančnih računov, izterjava, ...



Kadri

Posebna pozornost je v PANTHEON-u namenjena upravljanju kadrov, ki so pogosto zanemarjeno področje poslovne informatike. Jedro predstavlja **personalna mapa kadrov**. Na tem mestu je mogoče voditi različne evidence o delavcih rezidentih ali nerezidentih, pa naj bodo redno zaposleni, honorarno, študentje, vajenci ali pa že nekdanji zaposleni v podjetju.

Za vsakega zaposlenega sestavimo personalno mapo, kamor vnesemo njegove osebne podatke ter podatke o družinskih članih, podatke o preteklih delovnih razmerjih, gradimo zgodovino delavčevega gibanja v podjetju, spremljamo podatke o delovni dobi, beneficirani delovni dobi, delovni dobi za dopust, zgodovino delavčevega koriščenja dopusta in drugih odsotnosti, podatke o pripadajočem dopustu za posamezno leto, zdravniških pregledih ter druge obvezne podatke v skladu z Zakonom VZD, podatke o doseženi izobrazbi in šolanjih ter povezane stroške.

V modulu **Kadri** predstavljajo poseben sklop podatki o plači zaposlenega, podatki o delavčevem vstopu v prostovoljno dodatno pokojninsko zavarovanje in obvezno dodatno pokojninsko zavarovanje ter podatki o plačilu premij, o članstvu v sindikatih in plačilu članarin, delovni čas zaposlenega ..., ki jih pozneje uporabimo povsod v programu.

Za namen zaposlovanja obstaja modul, ki omogoča spremljanje razpisov za delovna mesta. Na te razpise se prijavljajo kandidati, ki lahko ostanejo v naši bazi kot iskalci zaposlitve na nadaljnjih razpisih.

Za varovanje osebnih podatkov je poskrbljeno, saj lahko dostop do zaupnih podatkov zaprete z avtorizacijskim mehanizmom.

Funkcionalnosti PANTHEON-a MF - 6

Plače

Obračun plač v sistemu PANTHEON odlikuje **izjemna prilagodljivost**, kar omogoča obračun za različne tipe podjetij, delovnih razmerij, osnovnih in dodatnih izplačil ter dajatev za njih.

Prav tako je mogoče **enostavno obračunavanje plač in enkraten vnos podatkov**, potem ko smo pripravili nastavitve za prvi obračun. Podlaga za obračun plač so personalne mape zaposlenega in šifranti delovnih mest ter drugi pripadajoči šifranti. PANTHEON samodejno prenese tudi podatke o odsotnosti z dela in prisotnosti na delu, plačilu prevoza, kreditih, plačilu članarin sindikatom, premijah PDPZ/ODPZ ... z ustreznimi vrstami zaslužkov.

V sklopu obračuna plač imamo na voljo vse zakonsko predpisane obrazce (REK, Davek na izplačane plače, Obrazec 1 ZAP/M, 3, ZAP, ZPIZ-KID-SDČ ...) ter veliko število drugih izpisov, ki nam pomagajo izpisati rekapitulacije prispevkov, zaslužkov, obračunov, kredite, šifre virmanov za izplačilo, letni karton zaposlenega, karton delavca z zavarovalno dobo s povečanjem ...

Program nam omogoča izdelavo plačil neposredno iz forme, kjer smo pripravili in obračunali plače. Enako je s knjiženjem, ki nam **plače samodejno knjiži v glavno knjigo**.

Za varovanje osebnih podatkov je poskrbljeno, saj lahko dostop do zaupnih podatkov zaprete z avtorizacijskim mehanizmom.



Potni nalogi

Potni nalogi nam omogočajo **spremljanje (tudi krožnih) potovanj**, na katerih so nastali **stroški v več valutah**, izplačujemo pa jih neposredno iz potnega naloga na različne načine (blagajniški izdatek, plačilni nalog, plače ...).

Seveda imamo tudi tukaj na voljo izpise, od samega potnega naloga do obračuna (ne)izplačanih potnih nalogov. Kakor pri plačah imamo tudi pri potnih nalogih **omogočeno samodejno knjiženje**.

Osnovna sredstva

Modul Osnovna sredstva, ki je vključen v DataLab PANTHEON, omogoča evidentiranje poslovnih dogodkov v zvezi s pridobivanjem, rabo in odtujevanjem osnovnih sredstev.

Register osnovnih sredstev vzdržuje podatke o posameznem osnovnem sredstvu, njegovem aktiviranju ter vseh spremembah do odtujitve. Zgodovina sprememb je vedno dosegljiva.

Pomembna je evidenca vrednostnih sprememb osnovnega sredstva, ki lahko poleg obračunov amortizacije vsebuje tudi spremembe zaradi **oslabitve ali okrepitev osnovnega sredstva**.

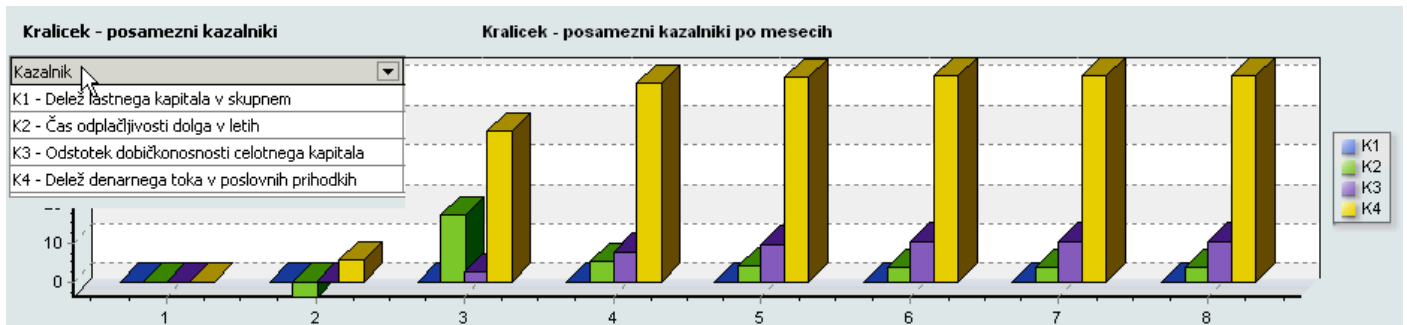
Na osnovnem sredstvu lahko vzdržujemo spremembe nahajališč (lokacij) v povezavi s podatki o poslovnih subjektih ter spremembe zadolžitve v povezavi s podatki o zaposlencih. Za osnovna sredstva, ki so hkrati tudi delovne naprave, lahko vodimo evidenco posegov in občasnih pregledov.

Obračun amortizacije izvedemo za izbrana osnovna sredstva ali za vsa, s potrditvijo obračuna pa se podatki zave-dejo tudi v register. Program obračuna amortizacijo z upoštevanjem sprememb zaradi oslabitve ali okrepitev.

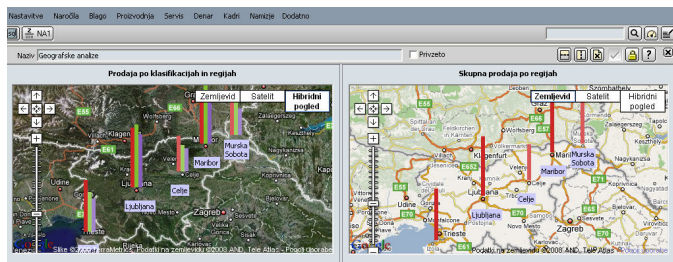
Knjiženje vseh dogodkov (sprememb in obračunov amortizacije) v glavno knjigo poteka samodejno, po kontih, prednastavljenih v šifrantu amortizacijskih skupin oz. registru osnovnih sredstev in drobnega inventarja. Knjižimo lahko z upoštevanjem ali brez upoštevanja oddelkov in stroškovnih nosilcev.

PANTHEON poslovna inteligenca ZEUS

Temelj preglednega poslovanja za srednje velika podjetja in javne ustanove s poudarkom na obsežnem modulu ZEUS Načrtovanje. V licenco PANTHEON MF je vključena polnofunkcionalna različica poslovne inteligence ZEUS.



Nadzorna plošča Sistem kazalnikov Kralicek Quicktest nam pokaže oceno finančne uspešnosti podjetja in rentabilnost sredstev. Meri se rizičnost zadolževanja, likvidnost, rentabilnost in uspeh podjetja.



Nekatero kontrolne plošče so povezane z aplikacijo Google Maps, kar omogoča prikaze geografskih analiz - prodaja artiklov po regijah, katere izpostave delajo največji dobiček itd.

Seznam nadzornih plošč:

- Aktivnost podjetja
- Dobičkonosnost poslovanja
- Ekološki vidik poslovanja
- Ekonomičnost poslovanja
- Hitri pregled kazalnikov poslovanja
- Hitri pregled poslovanja
- Kje so naši kupci?
- Kje so naši prejemniki?
- Likvidnost podjetja
- Pregled kadrovske evidence
- Pregled proizvodnje
- Pregled terjatev
- Pregled zalog
- Sistem kazalnikov Altman Z-score
- Sistem kazalnikov Chesserjev model
- Sistem kazalnikov DuPont
- Sistem kazalnikov Kralicek Quicktest
- Sistem kazalnikov Model Zmijewskega
- Zadolženost podjetja

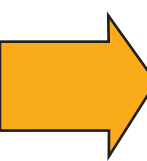
Možnost načrtovanja

V poslovno inteligenco je vključena tudi možnost načrtovanja. Načrtovanje je mogoče za področja prodaje, nabave, plač in financ; za poljubna časovna obdobja in po poljubnih parametrih (subjektih, državah, artiklih, klasifikacijah, oddelkih...).

Načrtovane podatke je s pomočjo indeksov, razlik in kumulativ mogoče primerjati s realiziranimi podatki in preko kazalcev hitro ugotoviti, kje so ali niso bili doseženi plani. Načrtovanje vsebuje tudi Generator načrta, ki na podlagi pretekle realizacije in odstotka povečanja/zmanjšanja načrtuje avtomatsko.

Na ta način lahko načrtujete prodajo, nakupe, plače in finance in sicer za poljubno obdobje in glede na poljubne parametre (subjekte, države, artikle, oddelke in podobno). Načrtovane številke lahko primerjate z dejanskimi podatki s pomočjo indeksov, razlik in kumulativ.

Seveda je vsako izdelano poročilo mogoče tudi natisniti, shraniti, izvoziti v MS Excel, MS Word ipd. Poročila so lahko tako tabelarična kot grafična.



Nadzorne plošče in poročila po meri

Tudi tukaj je poglavitna prednost prilagajanje poslovne inteligence uporabniku. Uporabnik si lahko sam nastavi gradnike nadzorne plošče in spremlja poslovne procese, ki so mu najbolj pomembni. "Custom" nadzorne plošče so še posebno priljubljene pri najvišjem vodstvenem kadru, ki si navadno želi vpogled v celotno sliko poslovanja, saj nima časa za pregled podrobnih podatkov.

Poročanje in analiziranje s pomočjo napredne tehnologije OLAP

Tudi pri razvoju Poročil je na prvem mestu, da uporaba kar najbolj enostavna, zato smo razvili postopek "Izdelava poročil v štirih korakih":

- 1) uporabnik izbere enega od prednastavljenih poročil,
- 2) določi parametre,
- 3) izbere nastavitve in
- 4) klikne gumb za izdelavo poročila.

Hitro odpravite morebitne težave

Pomoč in podpora sta vam vedno na voljo. Uporabniki PANTHEON-a so deležni podpore največje podporne mreže za mala in srednje velika podjetja v regiji.

Pri uporabnikih poslovne programske opreme je podpora ključnega pomena. Od hitre in učinkovite podpore je odvisno, ali bo podjetje ob pojavi problema kljub temu lahko hitro nadaljevalo z delom. PANTHEON uporabnikom je zato namenjena široka paleta podpore in pomoči, vse z namenom nemotenega dela z našo programsko opremo.

Podpora in pomoč zajemata neposredno angažiranje Partnerjev, obsežno dokumentirano pomoč (tako v pisni kot video obliki), namenske uporabniške strani ter strokovno izobraževanje/usposabljanje partnerjev.

Partner, ki je poskrbel za implementacijo PANTHEON-a, je tudi zadolžen za izvajanje podpore in izobraževanje svojih uporabnikov. Partnerji morajo iti skozi program izobraževanja (izvaja ga DATALAB Akademija), kjer pridobijo ustrezna znanja za delo v PANTHEON okolju.

Podpora in pomoč v PANTHEON ekosistemu:

Podporni partnerji

- neposredna podpora na terenu
- podpora na daljavo
- komunikacija z Datalabom

Datalab podporni oddelek (PSS)

- pomoč podpornikov pri zahtevnih vprašanjih

Datalab Akademija

- izobraževanje PANTHEON uporabnikov
- usposabljanje podpornih partnerjev

Uporabniške strani (usersite)

- dokumentacija
- forumi
- video vsebine
- podpora na daljavo
- izobraževanja

Dokumentirana pomoč

- uporabniški vodič
- tehnični vodič

Helpdesk

- zastavljanje vprašanj



Datalab podružnice in partnerska podjetja

- Datalab podružnice v HR, BiH, SR, ČG, MK in BG
- partnerska podjetja v 8 državah JV Evrope
- 29 partnerjev v Sloveniji
- 129 partnerjev v celotni regiji

Cene in pogoji

Odločite se lahko za nakup programa ali za najem dostopa do PANTHEON-a preko interneta.

NAKUP PANTHEON-a

PANTHEON MF

2.299,00 € + DDV

Po nakupu PANTHEON-a so licence v vaši trajni lasti, letno pa plačujete letno osveževanje (nadgradnja funkcionalnosti in osveževanje zakonodaje) v višini 15 % od vrednosti licence.

ZAKUP PANTHEON-a

PANTHEON MF

**75,99 € + DDV
mesečno**

Pri zakupu programa mesečno plačujete obroke, po petih letih pa program preide v vašo trajno last. V mesečnem obroku je že vključeno osveževanje programa.

DOSTOP PREKO INTERNETA

Z gostujočo (hosted) aplikacijo zaradi ugodne cene ciljamo predvsem na manjše uporabnike in računovodske servise, kjer uporabnik plača samo toliko, kolikor dejansko uporablja program. Za več informacij o hostingu in e-računovodstvu si oglejte brošuri na spodnji povezavi:

<ftp://ftp.datalab.si/Marketing/web/e-racunovodstvo2.pdf>

PANTHEON MF

**89,90 €+ DDV
mesečno**

Podatkovni centri nudijo najem vrhunske računalniške opreme, Datalab pa najem poslovnega informacijskega sistema PANTHEON. Uporabnik dejansko potrebuje le uporabniško ime in geslo, s katerim se prijavi v sistem - vse ostalo je že pripravljeno in všteto v ceno.

Dostop preko interneta vključuje:

- prostor 1 GB
- arhivski sistem
- SQL MS strežnik
- osveževanje licence
- analitski sistem ZEUS

Postopek nakupa in implementacije PANTHEON-a

1 izpolnitev
povpraševanja

2 predstavitev
Pantheona

3 analiza in
namestitev sistema

4 podpora
uporabniku



Prednosti vpeljave PANTHEON-a v vaše podjetje:

- hitra namestitev in enostavna uporaba,
- pregled nad poslovnimi procesi,
- možnost nadgradnje na zmoglivejše verzije,
- prednastavljene osnovne nastavitve,
- pomoč in podpora sta vam vedno na voljo,
- nizka cena nakupa oz. dostopa preko interneta,
- ne potrebujete zmogljive strojne opreme.

Spremenite podatke v dobiček!

PANTHEON je poslovno informacijski sistem, namenjen podpori in pokrivanju vsem poslovnim procesom podjetja. V PANTHEON so vgrajene najboljše poslovne prakse. S povezanimi poslovnimi procesi in avtomatiziranimi postopki lahko znatno izboljšamo učinkovitost poslovanja. Celovit poslovno-informacijski sistem podpira vse poslovne procese: od naročil in fakturiranja preko kadrov in računovodstva do upravljanja proizvodnje in analitike.

PANTHEON neprestano sledi spremembam na trgu in v zakonodaji. Ustreza potrebam malih in srednje velikih podjetjih in je primeren za vse dejavnosti.

Za več informacij ali za predstavitev PANTHEON-a nas kontaktirajte na:

t: 01 252 89 26

e: info@datalab.si

Več o PANTHEON-u:

www.datalab.si

datalab

Datalab Tehnologije d.d.
Koprska ulica 92, SI-1000 Ljubljana, Slovenija
t. +386 1 252 89 00, f. +386 1 252 89 10
info@datalab.si, www.datalab.si